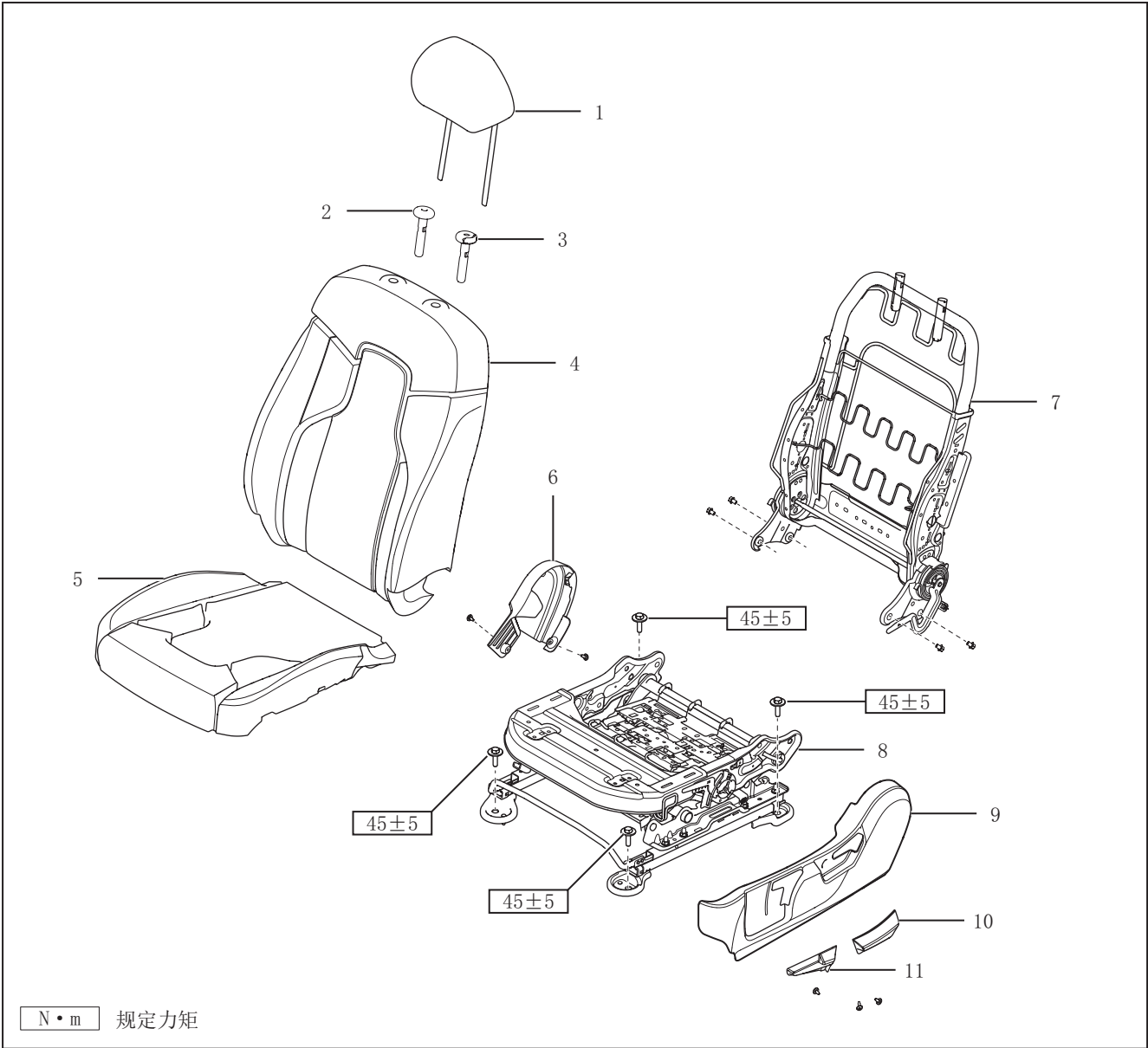


座椅

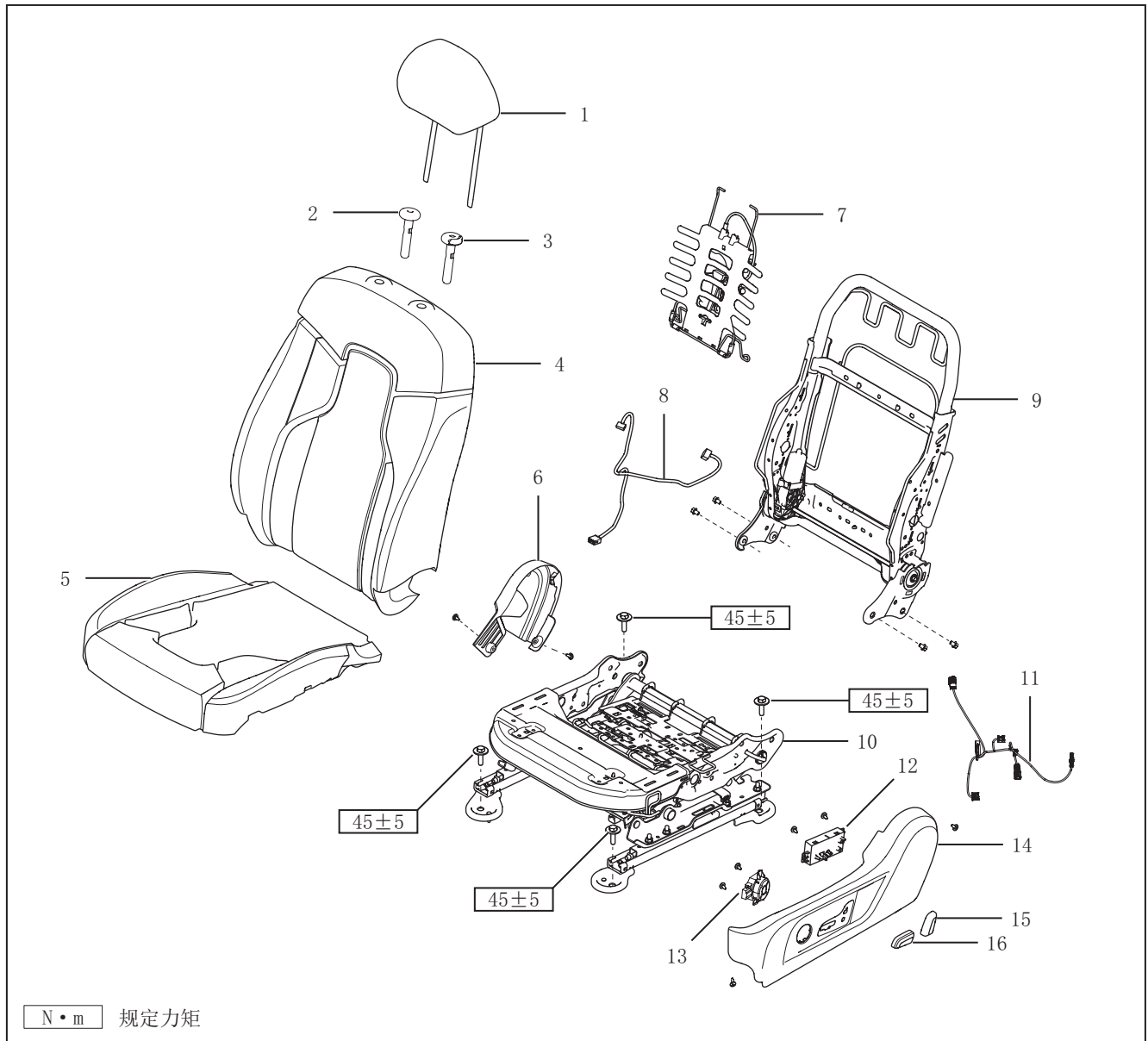
结构图

驾驶员座椅（手动）



- | | |
|----------------|-----------------|
| 1. 驾驶员座椅头枕总成 | 7. 驾驶员座椅靠背骨架总成 |
| 2. 头枕自由导套 | 8. 驾驶员座椅座垫骨架总成 |
| 3. 头枕锁止导套总成 | 9. 驾驶员座椅左外装饰板总成 |
| 4. 驾驶员座椅靠背软垫总成 | 10. 驾驶员座椅调角器手柄 |
| 5. 驾驶员座椅座软垫总成 | 11. 调高手柄 |
| 6. 驾驶员座椅右外装饰板 | |

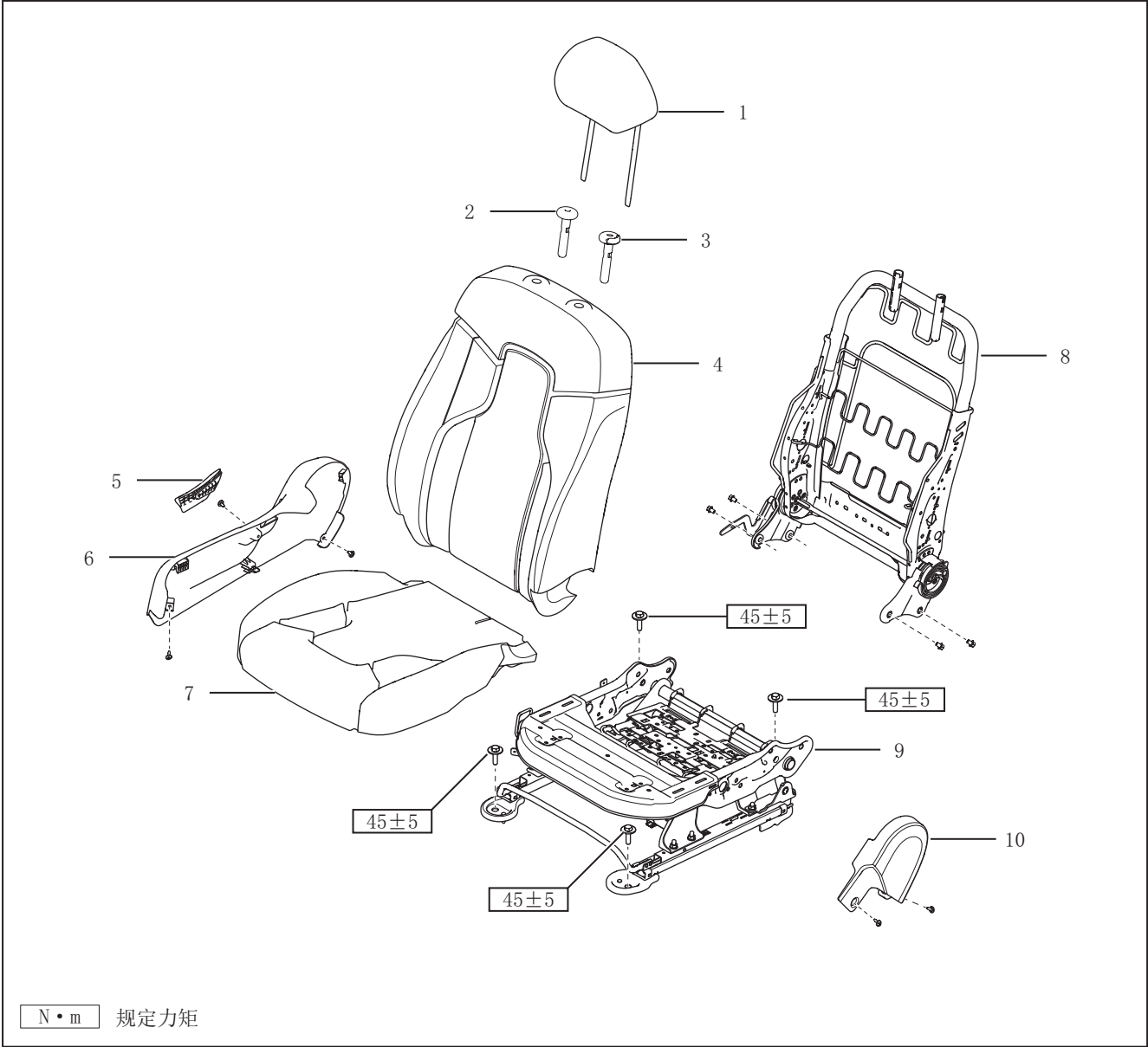
驾驶员座椅（电动）



1. 驾驶员座椅头枕总成
2. 头枕自由导套
3. 头枕锁止导套总成
4. 驾驶员座椅靠背软垫总成
5. 驾驶员座椅座软垫总成
6. 驾驶员座椅右外装饰板
7. 电动腰托总成
8. 驾驶员座椅靠背线束总成

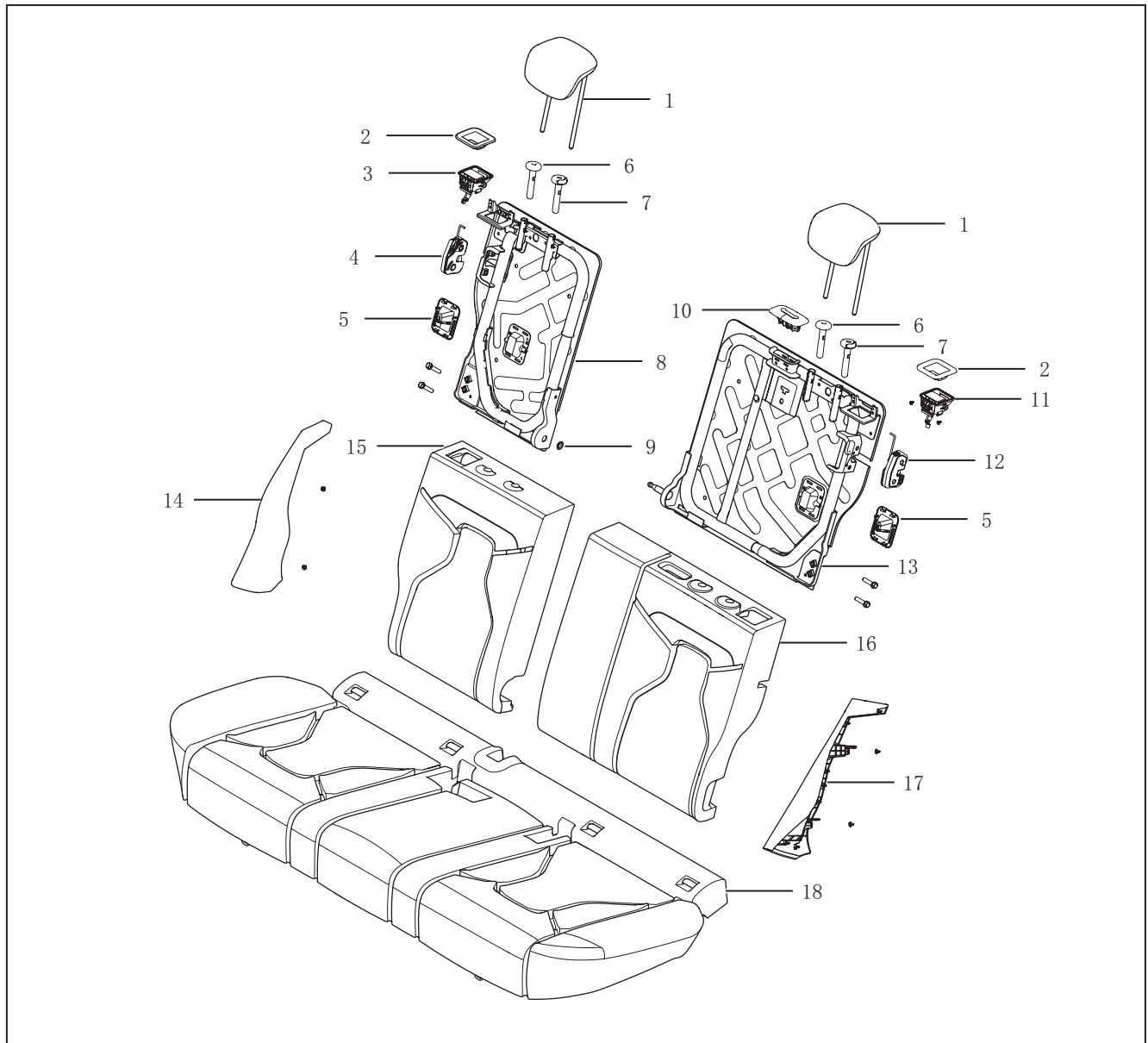
9. 电动驾驶员座椅靠背骨架总成
10. 驾驶员座椅座垫骨架总成
11. 驾驶员座椅座垫线束总成
12. 驾驶员座六向调节控制器本体
13. 驾驶员座腰托调节控制器
14. 驾驶员座椅左外装饰板总成
15. 驾驶员座靠背调节按钮
16. 驾驶员座滑道调节按钮

副驾驶员座椅



- | | |
|-----------------|------------------|
| 1. 驾驶员座椅头枕总成 | 6. 副驾驶员座椅右外装饰板总成 |
| 2. 头枕自由导套 | 7. 副驾驶员座椅座软垫总成 |
| 3. 头枕锁止导套总成 | 8. 副驾驶员座椅靠背骨架总成 |
| 4. 副驾驶员座椅靠背软垫总成 | 9. 副驾驶员座椅座垫骨架总成 |
| 5. 副驾驶员座椅调角器手柄 | 10. 副驾驶员座椅左内装饰板 |

后排座椅



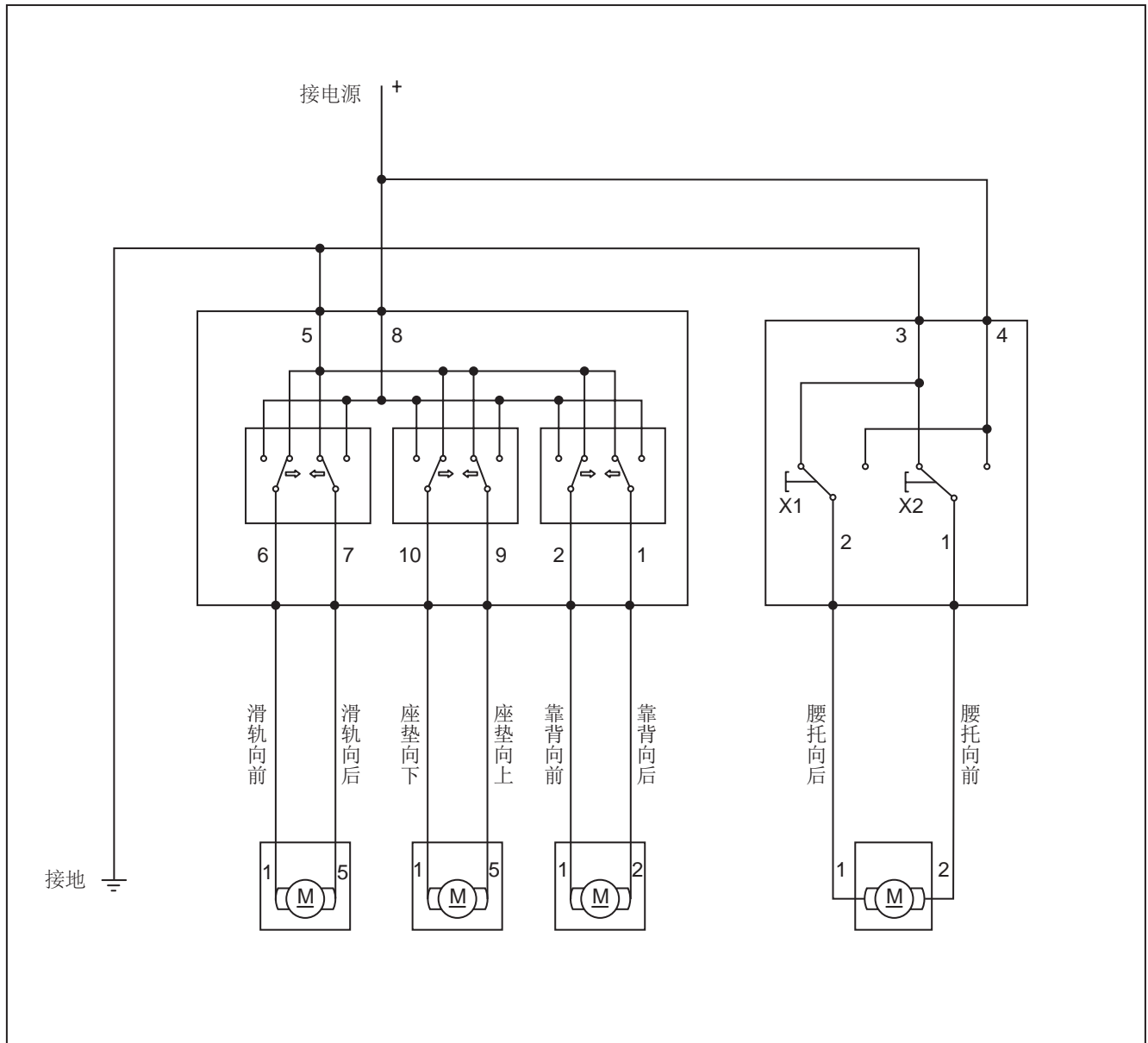
1. 后排靠背边头枕总成
2. 后排座靠背扣手饰盖
3. 后排座靠背右扣手总成
4. 靠背锁总成 -R
5. 中排座儿童座椅上固定点罩壳
6. 头枕自由导套
7. 头枕锁止导套总成
8. 后排座椅右靠背骨架总成
9. 衬套

10. 后排座左靠背安全带出口外盖板
11. 后排座靠背左扣手总成
12. 靠背锁总成 -L
13. 后排座椅左靠背骨架总成
14. 后排座椅右侧翼总成
15. 后排右靠背软垫总成
16. 后排左靠背软垫总成
17. 后排座椅左侧翼总成
18. 后排座座垫总成

规定力矩

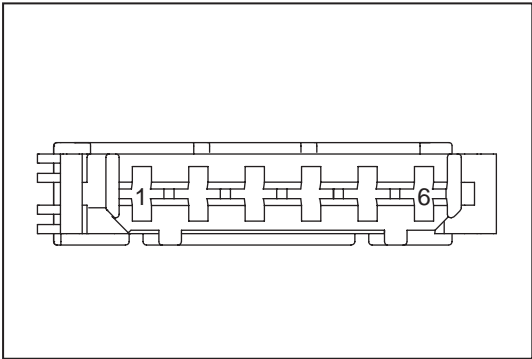
序号	名称	紧固零件	拧紧力矩 (N・m)	数量	备注
1	螺栓	驾驶员座椅 × 前地板总成	45±5	4	—
2	螺栓	副驾驶员座椅 × 前地板总成	45±5	4	—
3	螺栓	后排座椅左靠背 × 后地板总成	45±5	2	—
4	螺栓	后排座椅右靠背 × 后地板总成	45±5	2	—

诊断与检测 原理图



腰托调节开关

引脚定义



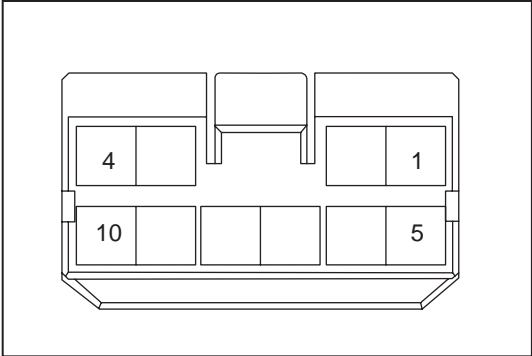
引脚号	功能
1	腰托向前
2	腰托向后
3	接地
4	接电源
5	—
6	—

检测方法

- 1. 未操作时，用万用表逐个测量脚 3 与 1、2 脚，应导通。
- 2. 未操作时，用万用表逐个测量脚 4 与 1、2 脚，不导通。
- 3. 调节腰托向前，1 脚与 4 脚导通。2 脚与 3 脚导通。
- 4. 调节腰托向后，2 脚与 4 脚导通。1 脚与 3 脚导通。

座椅调节开关

引脚定义



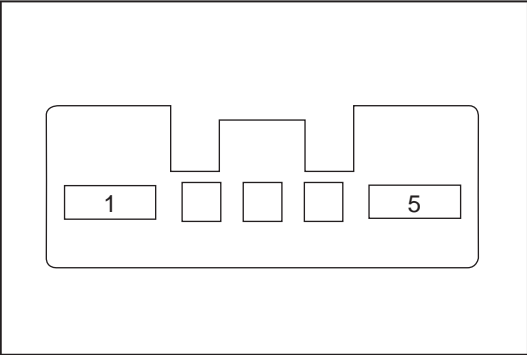
引脚号	功能
1	靠背向后
2	靠背向前
3	—
4	—
5	接地
6	滑轨向前
7	滑轨向后
8	接电源
9	座垫向上
10	座垫向下

检测方法

- 1. 未操作时，用万用表逐个测量脚 5 与 1、2、6、7、9、10 脚，应导通。
- 2. 未操作时，用万用表逐个测量脚 8 与 1、2、6、7、9、10 脚，不导通。
- 3. 调节滑轨向前，8 脚与 6 脚导通。5 脚与 7 脚导通。
- 4. 调节滑轨向后，8 脚与 7 脚导通。5 脚与 6 脚导通。
- 5. 调节座垫向上，8 脚与 9 脚导通。5 脚与 10 脚导通。
- 6. 调节座垫向下，8 脚与 10 脚导通。5 脚与 9 脚导通。
- 7. 调节靠背向前，8 脚与 2 脚导通。5 脚与 1 脚导通。
- 8. 调节靠背向后，8 脚与 1 脚导通。5 脚与 2 脚导通。

滑轨电机

引脚定义



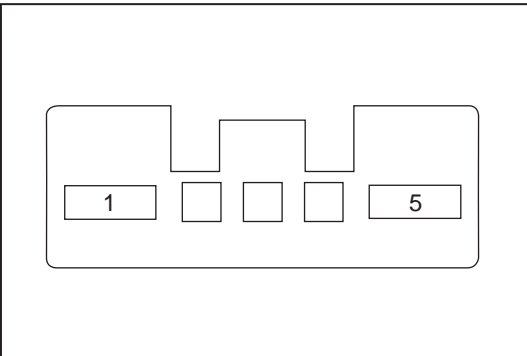
引脚号	功能
1	滑轨向前
2	—
3	—
4	—
5	滑轨向后

检测方法

1. 给电机 1、5 脚输入 13.5V 直流电，电机正常运转；将 1、5 脚间电压反向，电机正常运转，但旋转方向改变。以上正常，可初步判定电机正常。
2. 如需进一步检测，可同步监控电机运转时电流，电流在（1.5 ~ 15）A 之间，可判定电机性能在正常范围。

座垫高度电机

引脚定义



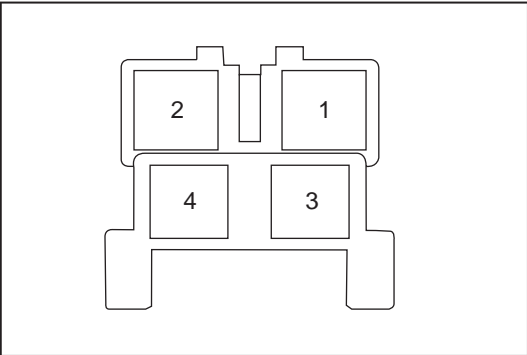
引脚号	功能
1	座垫向上
2	—
3	—
4	—
5	座垫向下

检测方法

1. 给电机 1、5 脚输入 13.5V 直流电，电机正常运转；将 1、5 脚间电压反向，电机正常运转，但旋转方向改变。以上正常，可初步判定电机正常。
2. 如需进一步检测，可同步监控电机运转时电流，电流在（2.5 ~ 25）A 之间，可判定电机性能在正常范围。

靠背调角电机

引脚定义



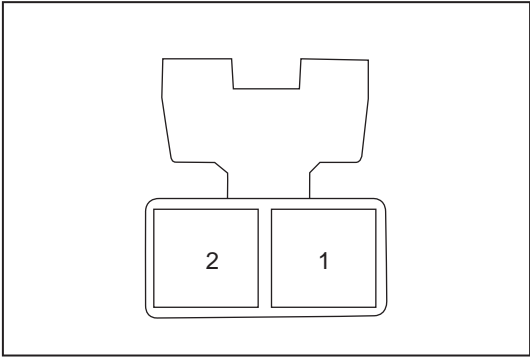
引脚号	功能
1	靠背向后
2	靠背向前
3	—
4	—

检测方法

- 1. 给电机 1、2 脚输入 14V 直流电，电机正常运转；将 1、2 脚间电压反向，电机正常运转，但旋转方向改变。以上正常，可初步判定电机正常。
- 2. 如需进一步检测，可同步监控电机运转时电流，电流在 (2.3 ~ 13) A 之间，可判定电机性能在正常范围。

腰托调节电机

引脚定义



引脚号	功能
1	腰托向前
2	腰托向后

检测方法

- 1. 给电机 1、2 脚输入 12.5V 直流电，电机正常运转；将 1、2 脚间电压反向，电机正常运转，但旋转方向改变。以上正常，可初步判定电机正常。
- 2. 如需进一步检测，可同步监控电机运转时电流，电流在 (0.25 ~ 4.2) A 之间，可判定电机性能在正常范围。

维修程序

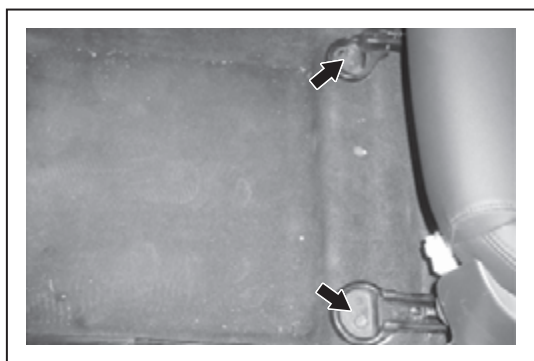
驾驶员座椅

注意:

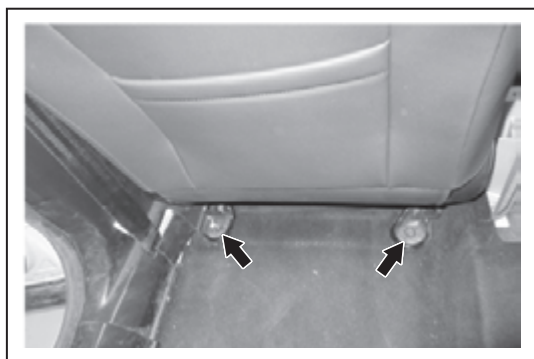
- 将点火开关切换到“LOCK”位置，且蓄电池负极至少断开 90s 后才能开始工作。
- 在座椅的拆卸、搬运与安装过程中应注意安全，不要被座椅划伤或压伤。
- 注意安装、搬运过程中对内饰件的保护，不要划伤旁侧板。
- 安装完毕后，应对安装螺栓的拧紧力矩进行校核。
- 副驾驶座椅拆卸方法请参照驾驶员座椅。

拆卸

1. 拆卸驾驶员座椅头枕
2. 拆卸驾驶员座椅
 - (a) 移动座椅至最后端。
 - (b) 拆卸前端的 2 个螺栓。



- (c) 移动座椅至最前端。
- (d) 拆卸后端的 2 个螺栓。



3. 将座椅靠背向前折叠
4. 断开蓄电池负极
5. 断开线束插件
6. 取下驾驶员座椅

安装

安装以拆卸相反的顺序进行。

分解

注意:

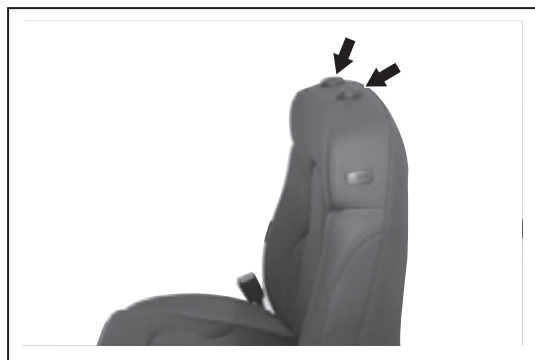
- 座椅靠背罩的任何破缝或磨损点不可维修。
- 不要撕裂接缝或损坏座椅。
- 副驾驶座椅分解方法请参照驾驶员座椅。

1. 拆卸座椅头枕



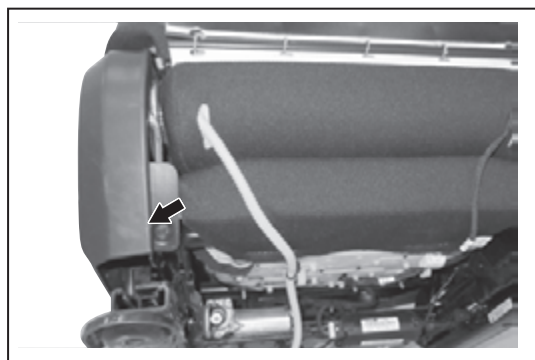
2. 拆卸头枕锁止导套

3. 拆卸头枕自由导套



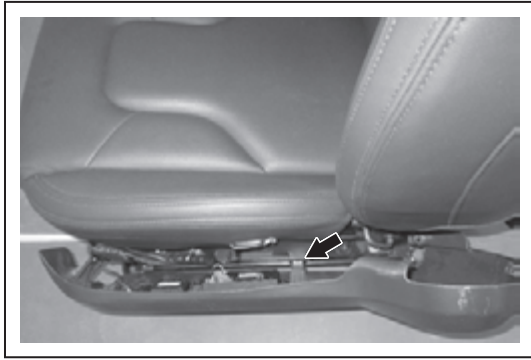
4. 拆卸驾驶员座椅左外装饰板总成【电动配置】

(a) 拆下后侧 1 个螺钉。

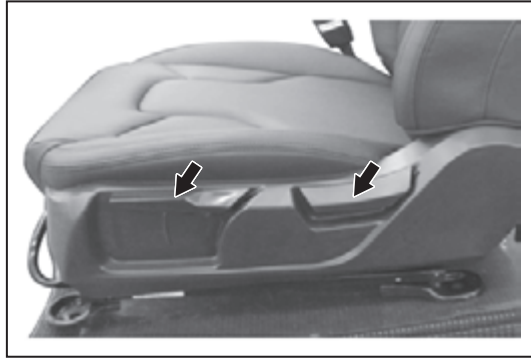


(b) 拆下前侧 1 个螺钉。



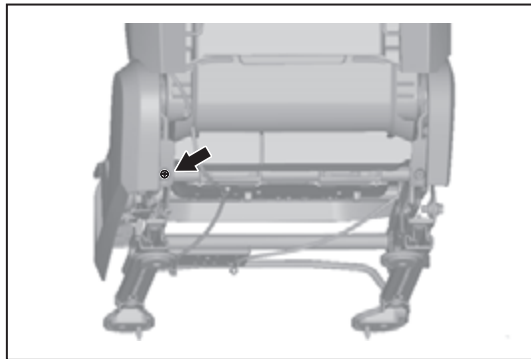


- (c) 分离 1 个卡子。
- (d) 断开线束插件。

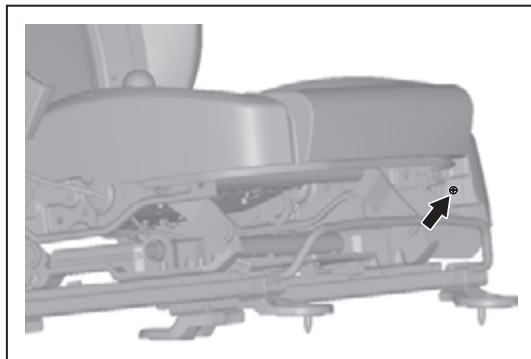


4. 拆卸驾驶员座椅左外装饰板总成【手动配置】

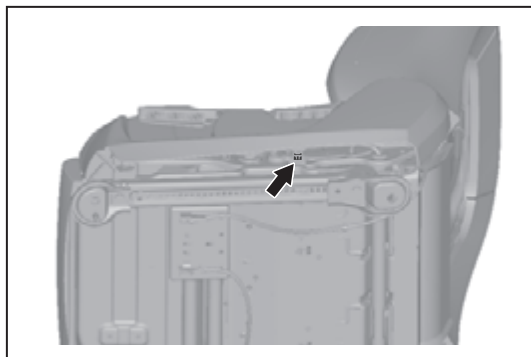
- (a) 拆下调高手柄和调角器手柄。



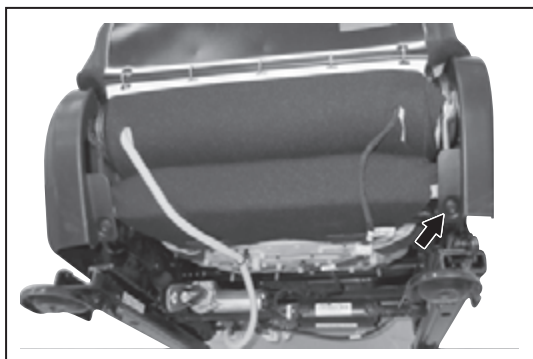
- (b) 拆下后侧 1 个螺钉。



- (c) 拆下前侧 1 个螺钉。



- (d) 分离 1 个卡子。



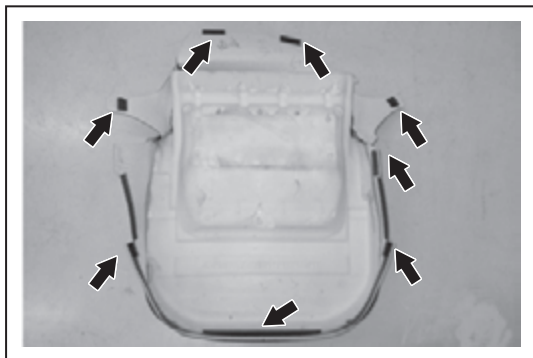
5. 拆卸驾驶员座椅右外装饰板总成

(a) 拆下后侧 1 个螺钉。



(b) 拆下前侧 1 个螺钉。

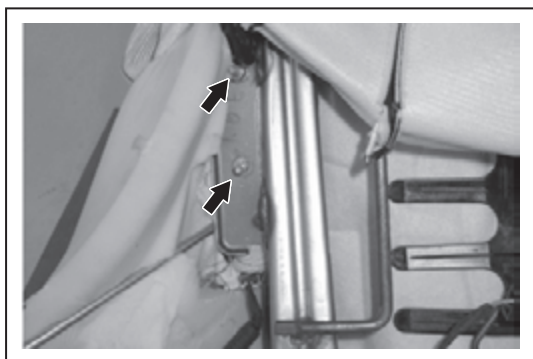
(c) 斜向上提，拆下驾驶员座椅右外装饰板总成。



6. 拆卸驾驶员座椅座垫软垫总成

(a) 分离 8 个座椅卡勾。

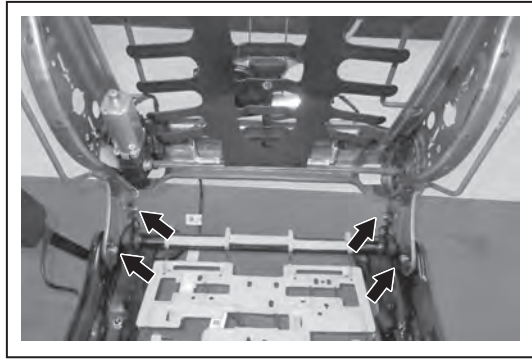
(b) 取下驾驶员座椅座垫软垫总成。



7. 拆卸驾驶员靠背软垫总成

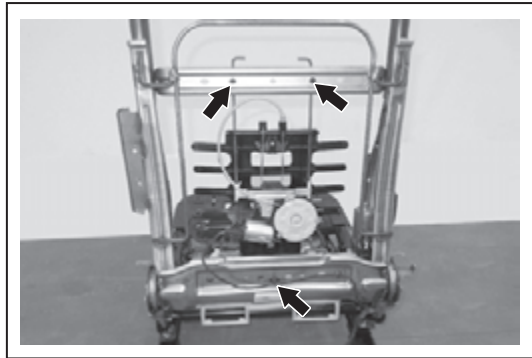
(a) 拆卸驾驶员靠背骨架与侧气囊连接的 2 个螺母。

(b) 取下驾驶员靠背软垫总成。



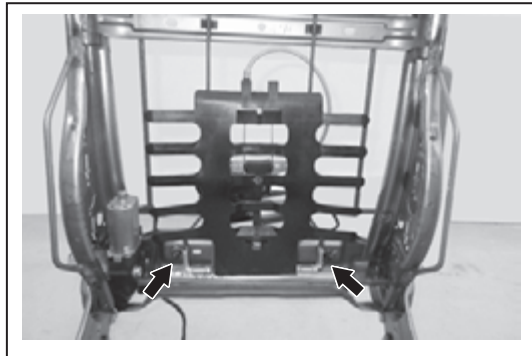
8. 分离驾驶员座椅靠背骨架和驾驶员座椅座垫骨架

- (a) 拆下 4 个螺栓。
- (b) 分离靠背骨架和座垫骨架。



9. 拆卸电动腰托总成

- (a) 拆下 3 个卡子。



- (b) 拆下 2 个螺栓。

组装

组装以分解相反的顺序进行。

后排座椅

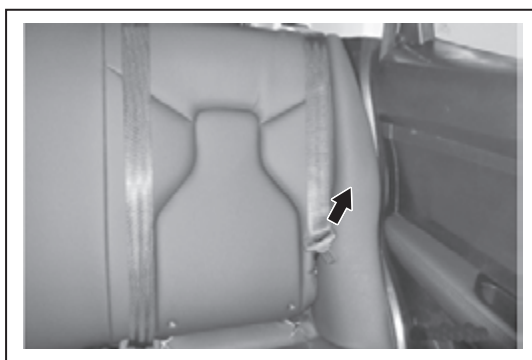
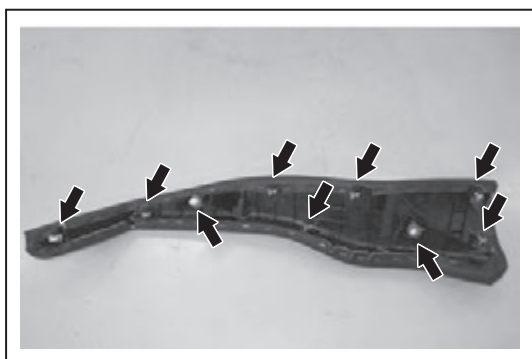
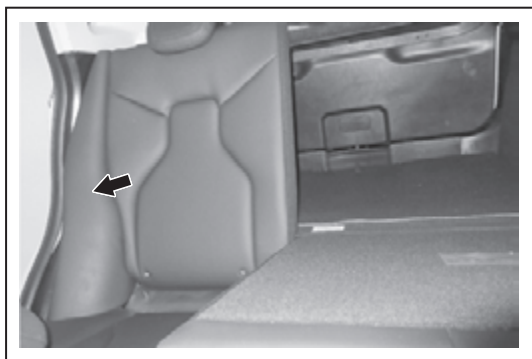
注意:

- 在座椅的拆卸、搬运与安装过程中应注意安全，不要被座椅划伤或压伤。
- 注意安装、搬运过程中对内饰件的保护，不要划伤旁侧板。
- 安装完毕后，应对安装螺栓的拧紧力矩进行校核。

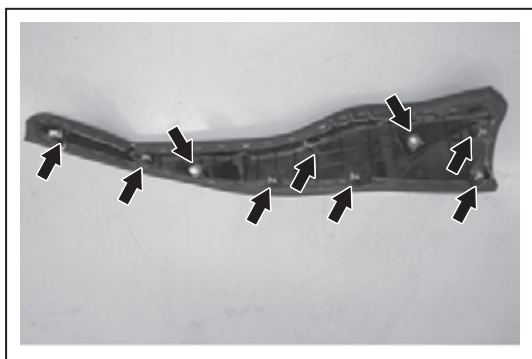
拆卸

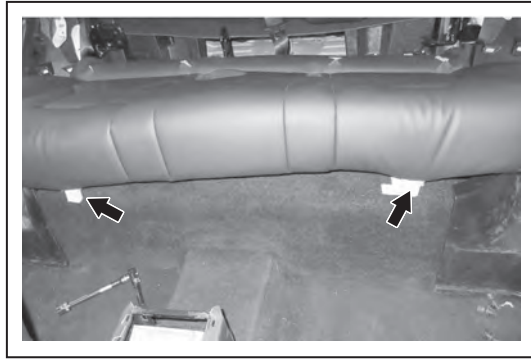
1. 断开蓄电池负极
2. 拆卸后排座座垫

- (a) 分离后排座椅右侧翼与 C 柱护板连接的 7 个卡子， 2 个卡扣。



- (b) 分离后排座椅左侧翼与 C 柱护板连接的 7 个卡子， 2 个卡扣。





(c) 向上掀座垫，分离后排座座垫与 2 个卡套之间的连接。

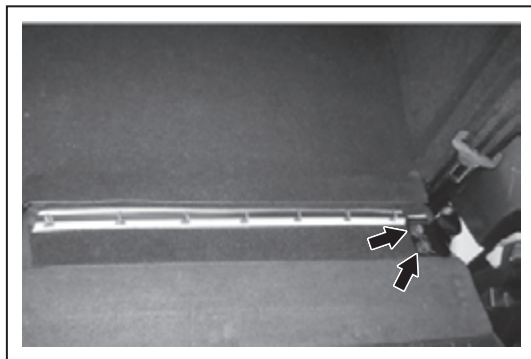
备注：

- 卡套为一次性零部件，不可重复使用。



3. 拆卸后排座左靠背

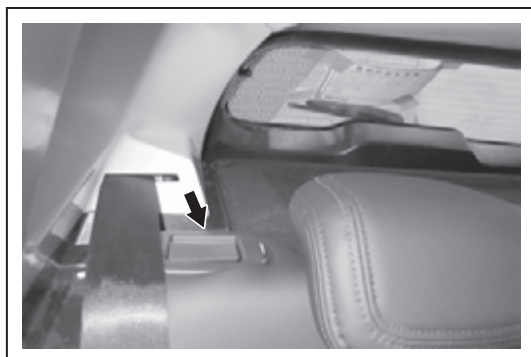
(a) 扳动左靠背解锁扣手，将靠背向前折叠。



(b) 拆卸后排左靠背后面的 2 个螺栓。

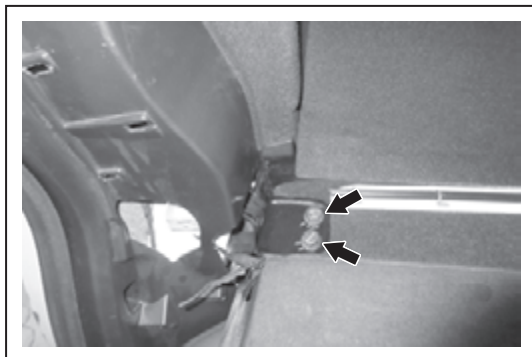


(c) 分离靠背与车身铰链支架。



4. 拆卸后排座右靠背

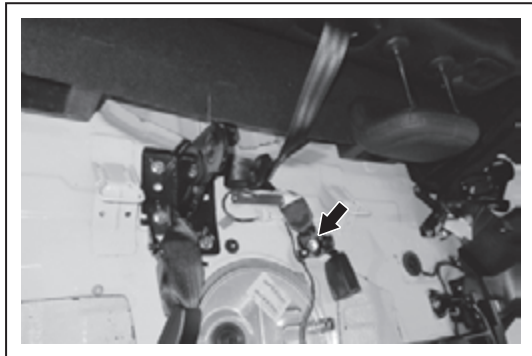
(a) 扳动右靠背解锁扣手，将靠背向前折叠。



(b) 拆卸后排右靠背后面的 2 个螺栓。



(c) 将靠背与车身铰链支架分离。



5. 拆卸安全带卷收器织带螺栓

安装

安装以拆卸相反的顺序进行。

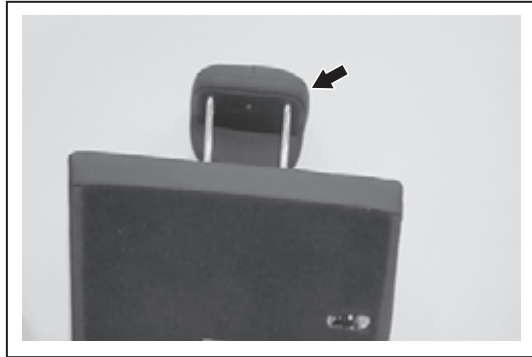
分解

注意:

- 座椅靠背罩的任何破缝或磨损点不可维修。
- 不要撕裂接缝或损坏座椅。

1. 后排座椅右靠背

(a) 拆卸后排右靠背边头枕总成。

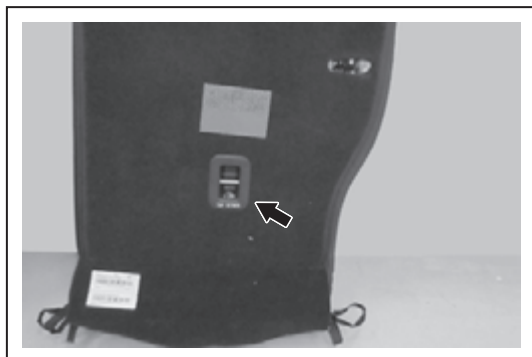


(b) 拆卸头枕自由导套。

(c) 拆卸头枕锁止导套总成。

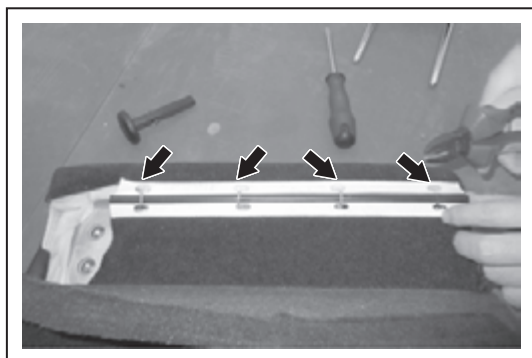


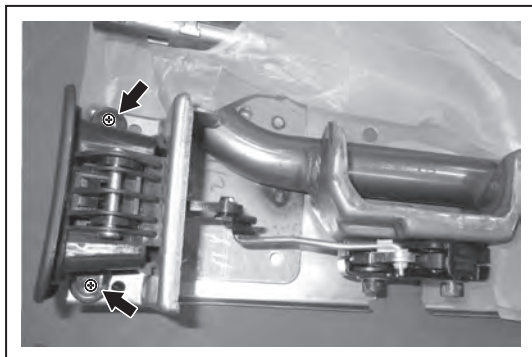
(d) 拆卸中排座儿童座椅上固定点罩壳。



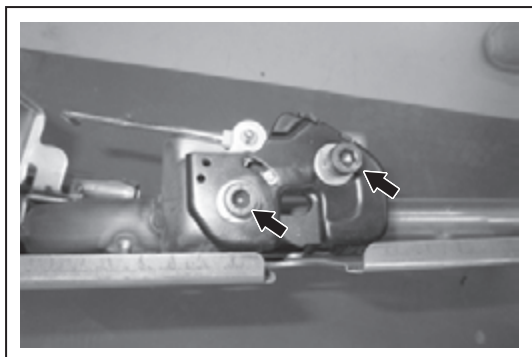
(e) 分离 4 个 C 型卡子。

(f) 取下后排右靠背软垫总成。





- (g) 拆下后排座靠背右扣手 2 个螺钉。
- (h) 断开后排座靠背右扣手与靠背锁之间的连接。

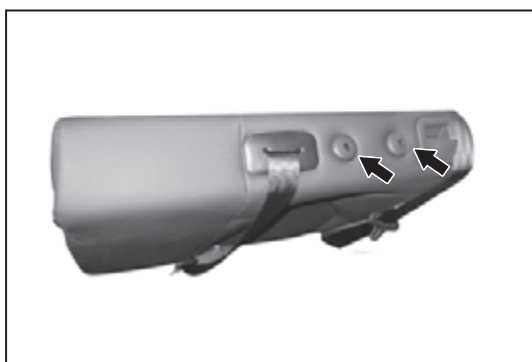


- (i) 拆卸后排右靠背锁 2 个螺栓。
- (j) 取下后排右靠背锁。

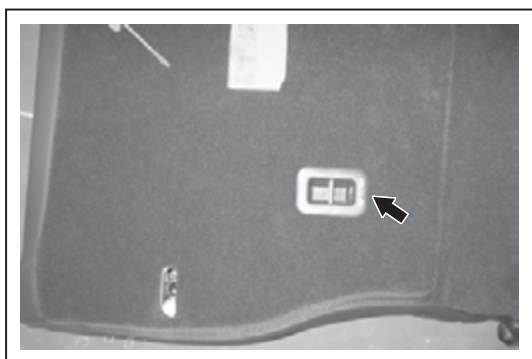


2. 后排座椅左靠背

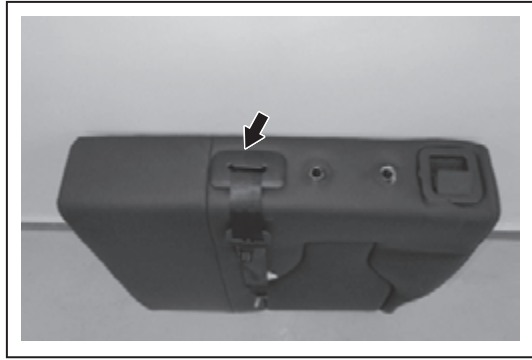
- (a) 拆卸后排左靠背边头枕总成。



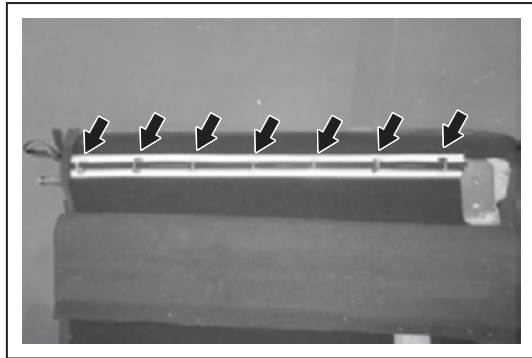
- (b) 拆卸头枕自由导套。
- (c) 拆卸头枕锁止导套总成。



- (d) 拆卸中排座儿童座椅上固定点罩壳。



(e) 拆卸后排左靠背安全带出口外盖板。

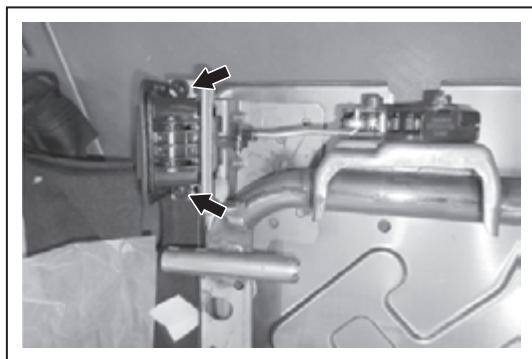


(f) 分离 7 个 C 型卡子。



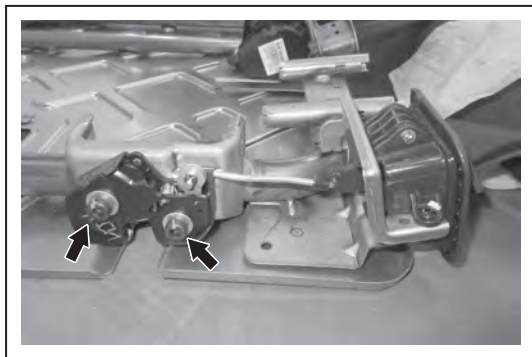
(g) 拆卸后排左靠背安全带与后排左靠背骨架连接的 1 个螺栓。

(h) 取下后排左靠背软垫总成。



(i) 拆卸后排座靠背左扣手 2 个螺钉。

(g) 断开后排座靠背左扣手与靠背锁之间的连接。



(k) 拆卸后排左靠背锁 2 个螺栓。

(l) 取下后排左靠背锁。

组装

组装以分解相反的顺序进行。